

Vypracoval - autor, autoři: Roman Štumpf

Připomínky, korektura: Miroslav Forstl

Za aktuálnost odpovídá: Ing. Jaroslava Kislingerová



Před zahájením montáže pečlivě čtěte tento návod

Tento návod popisuje obecné zacházení a použití výrobků. Nenahrazuje detaily a požadavky na provedení stanovené v projektové dokumentaci.

PODMÍNKY PRO UŽÍVÁNÍ KOMÍNOVÉHO SYSTÉMU

- Provoz spotřebiče můžete zahájit až po provedení revize spalinové cesty.
- Pro připojení spotřebiče na komín vždy použijte systémový adaptér.
- Na komínové těleso připojujte pouze schválené spotřebiče a kouřovody, které prokazatelně odpovídají zatřídění komínového tělesa (palivo, teplotní třída, přirozený tah/přetlak...).
- Plocha průřezu kouřovodu nesmí být větší než plocha průřezu připojení.
- Spalinová cesta musí být v celé své délce čistitelná a kontrolovatelná.
- Spalujte pouze palivo schválené výrobcem spotřebiče.
- Při prvním zatopení udržujte nižší teplotu, aby se všechny materiály pomalu vysušily.
- Při dalším topení nesmí dojít k překročení teploty uvedené na identifikačním štítku.



UVEDENÉ BODY JSOU ČASTO PORUŠOVÁNY PŘIPOJOVÁNÍM PROVIZORNÍCH TOPIDEL V PRŮBĚHU STAVBY A SPALOVÁNÍM STAVEBNÍCH ODPADŮ !!!

- Do komínového tělesa je zakázáno jakkoliv zasahovat (např. elektrorozvody, osazování antén apod). Na komín lze připevnit pouze uzemnění a schválené komínové příslušenství (střížky, hlavice, lapače jisker...). Při montáži těchto dílů postupujte tak, aby nedošlo k poškození komínu.
- Část komínu, která je vně budovy musí být opatřena povrchovou úpravou zamezující pronikání vlhkosti.
- Dbejte na pravidelné čištění a kontroly spalinové cesty minimálně v intervalech dle nařízení vlády č. 91/2010.

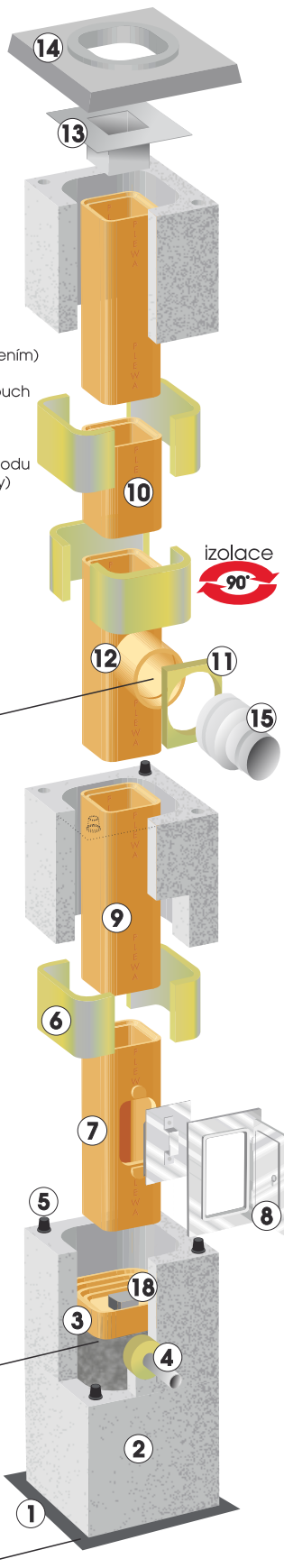


Základní zásady pro montáž komínu:

- Komín musí být postaven na odpovídající základové konstrukci (obr. 9 - zadní strana).
- Umístění a typ komínu musí odpovídat požadavkům norem a předpisů.
- Komínové těleso musí být vzdáleno min. 50 mm od hořlavých stavebních materiálů.
- Otvory ve stropních konstrukcích musí být svíse přesně nad sebou a s dostatečnou vůlí.
- Spáru mezi komínem a stropní konstrukcí je nutné vyplnit pružným nehořlavým materiálem (např. kamennou vlnou). **Zásadně nesmí dojít k vyliří betonem, nebo k vyložení polystyrenem !**
- Zdění všech komínových tvárnic proveďte lepidlem KOM 19 a k lepení keramických vložek použijte kyselinovzdorný tmel PLEWA dle návodu na přípravu tmele (součást balení tmele, nebo viz. zadní strana tohoto návodu).
- Po celou dobu montáže kontrolujte rovinnost komínu latí a vodováhou.
- Komínová **izolace musí doléhat ve svislých i vodorovných spojích těsně na sebe !**

Díly komínové sestavy

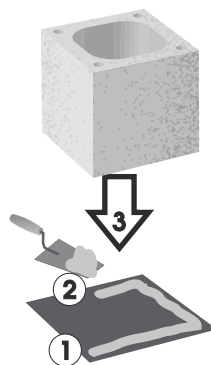
- 1 - hydroizolace základu
- 2 - komínová tvárnice (počet dle výšky komínu)
- 3 - kondenzátní miska
- 4 - odvod kondenzátu
- 5 - spojky (2ks na spoj)
- 6 - tepelná izolace
- 7 - čistící a vybírací díl
- 8 - plechová dvířka
- 9 - keramická vložka 50 cm (počet dle výšky komínu)
- 10 - keramická vložka 25 cm (1 ks v sestavě, libovolně použití nad i pod k.připojením)
- 11 - dilatační izolace připojení
- 12 - komínové připojení / sopouch (90° nebo 45°)
- 13 - nerezový dilatační díl
- 14 - betonová krycí deska
- 15 - adaptér - redukce kouřovodu (není součástí kom. sestavy)
- 16 - kyselinovzdorný tmel pro keramické vložky
- 17 - lepidlo KOM 19 pro zdění komínových tvárnic
- 18 - krycí kostka



Výškou vybetonování paty komína lze stanovit libovolnou výšku komínového připojení bez omezení danými výškami vložek.

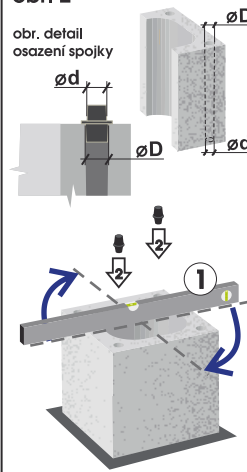


obr. 1



- 1 - hydroizolace základu
- 2 - nanesení zdicí malty
- 3 - usazení první tvárnice

obr. 2

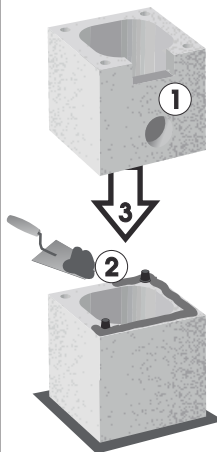


- 1 - srovnání tvárnice do roviny
- 2 - nasazení spojky (2ks na spoj úhlopříčné)

Založení komínového tělesa

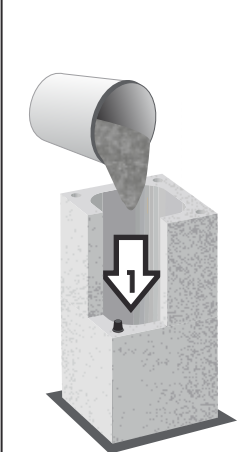
- Před založením je potřeba provést izolaci proti vlhkosti (obr.1).
- Pokud je již první metr komínu objednan jako hotový „Základový komínový díl“, pokračujte v montáži dle obr. 8 (od čistícího dílu výš).
- První tvárnici osadíte do maltového lože a znivulujete ve všech směrech (obr.2). Osadíte spojky do první tvárnice dle vyobrazeného detailu.

obr. 3



- 1 - vyřezání otvorů pro dvířka a odvod kondenzátu
- 2 - nanesení lepidla KOM19 po celém obvodu tvárnice
- 3 - usazení komínové tvárnice

obr. 4



- 1 - vybetonování paty komínu

- Prvních cca 50 cm tvárnic vyplňte betonem (obr. 4 ÷ 5). Množstvím betonové výplně můžete upravit výšku komínového připojení (T-kusu). Místo betonové výplně můžete použít keramický základní díl (obr.varianta „B“), který není součástí dodávky PLEWA Economy.

Odvod kondenzátu a srážkové vody

Kondenzát a srážková voda, které jsou zachyceny v kondenzátní misce, jsou odváděny pomocí armatur. Ty jsou společně s kondenzátní miskou a krycí kostkou, součástí balení soupravy pro odvod kondenzátu.

Standardní provedení PLEWA Economy:

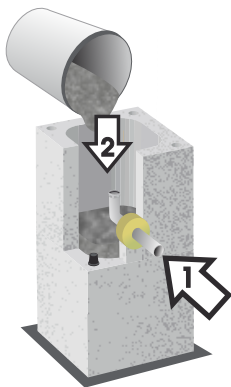
Armatury vyvedte přes betonovou výplň do boku (obr. 5). Pro průstup tvárnici vyřízněte otvor o průměru 10 cm a osadte pěnovou průchodkou. Poté patu komína dobetonujte a osadte kondenzátní misku (napojit na armaturu) v požadované výšce.

PO ZATUHnutí BETONOVÉ SMĚSI.

- Další možné varianty odvodu kondenzátu s doplňkovým příslušenstvím jsou uvedeny na zadní straně návodu (obr.11 a 12)
Z důvodu možného hromadění srážkové vody se nedoporučuje vývod kondenzátu zaslepit !!!

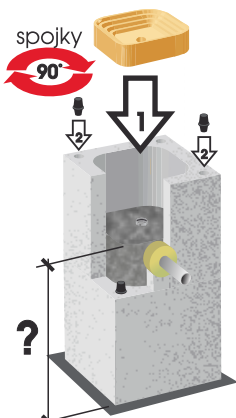
varianta A - standardní provedení PLEWA economy (probetonování paty komína)

obr. 5



- 1 - osazení odvodu kondenzátu
- 2 - dobetonování do výšky pro osazení a připojení kondenzátní misky (pozor na zanesení odvodu betonem !!!)

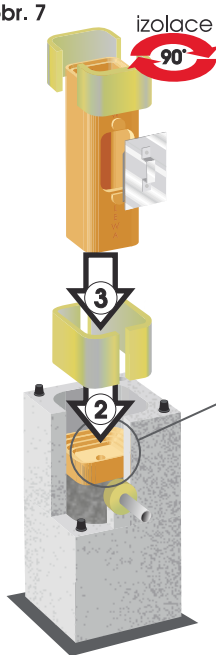
obr. 6



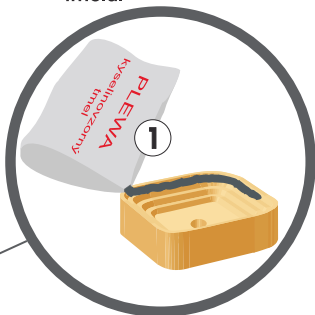
- 1 - osazení kondenzátní misky
- 2 - nasazení spojek (2ks na spoj úhlopříčně oproti první tvárnici)
- ? - výšku vybetonování lze stanovit požadovanou výšku komínového připojení spotřebiče

i S výstavbou komínu pokračujte po vytvrdnutí betonové směsi následující den od betonáže

obr. 7



Návod na přípravu tmelu pro lepení keramických vložek naleznete na zadní straně tohoto návodu, nebo v balení kyselinovzdorného tmelu.



POZOR !
KERAMICKÉ VLOŽKY SESAZUJTE PO SMĚRU STĚKÁNÍ VODY.

- 1 - nanášení tmelu Plewa
- 2 - vložení izolace
- 3 - zasunutí komínové vložky

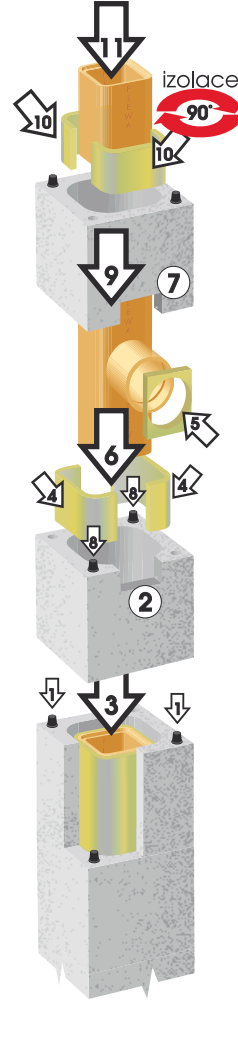
Čistící a vybírací díly, komínová dvířka

- Na kondenzátní misku naneste tmel (obr. 7 - detail) a osadte keramický díl s vybíracím otvorem a dvířky (obr. 7).
- Na dno misky je vhodné vložit PE folii, aby při dalším lepení nedošlo k zanesení vývodu.
- Následně osadte další tvárnici, ve které nejprve vyříznete otvor (nebo část otvoru) pro vnější vybírací dvířka.
- Vybírací dvířka (obr. Díly kom.sestavy poz. 8) montujte až po omítnutí komínu.
- Stejně díly a postup použijte i v případě potřeby osazení čistícího a kontrolního otvoru v půdním nebo nadstřešním prostoru. Zde dvířka osadte do výšky 60 ± 120 cm od podlahy.
- Po dokončení komínu vyčistěte kondenzátní misku, vyjměte PE folii a na dno misky osadte krycí kostku (obr. Díly kom. sestavy poz. 18). Ta chrání misku před poškozením při čištění komínu a zabráňuje padání větších částic do odvodu kondenzátu.

Montáž průběžné části komínu

- Tvárnice před nanášením lepidla zajistěte v rozích spojkami (křížem, vždy dvě na spoj). Otvory v tvárnících jsou vyrobeny do úkosu a proto mají v horní a spodní části jiný rozměr (obr. 2 detail osazení spojky). Těmto rozměrům odpovídá i velikost spojek. Tvárnice tedy skládejte shodnou stranou nahoru.
- Komínové těleso je nutné kotvit k nosné konstrukci. Maximální vzdálenost mezi ukotvením je 5 m. Ukotvení musí umožňovat dilatát komínu. Pro kotvení ke krovu můžete použít sadu ocelového kotvení komínu (valitelný díl).

obr. 8



Komínové připojení (sopouch, T-kus)

- T-kus (90° nebo 45° dle objednávky) (obr. Díly kom.sestavy poz. 12) můžete osadit přímo na vybírací díl, nebo mezi tyto díly vložte jednu nebo více rouř (25 cm nebo 50 cm poz. 9 a 10). Vždy dobře zvažte (případně se poraďte s topenářem či křbařem), do jaké výšky a s jakou orientací připojení umístíte. Dodatečná změna je možná, přináší však další zbytečné náklady a zásah do hotového komínu.
- Do tvárnice vyříznete čtvercový otvor odpovídající rozměru speciální izolace pro připojení (poz. 11) a izolaci nasadíte na hrdlo T-kusu. Tuto izolaci použijte vždy. Umožňuje dilataci v místě připojení. Proto omítku ani obklad neprovádějte až k hrdlu. V případě potřeby můžete izolaci svíse zúžit.
- Kouřovod připojujete vždy pomocí systémového adaptéru (poz. 15). Ten není součástí základní sestavy. Jeho rozměr zvolte podle průměru kouřovodu (adaptér může plnit zároveň i funkci redukce). Pokud musíte adaptér namontovat ihned při montáži komínu (např. při napojení přes zed), použijte adaptér, který rozměrem odpovídá průřezu komínu a případně následně doplňte redukci.

Izolace

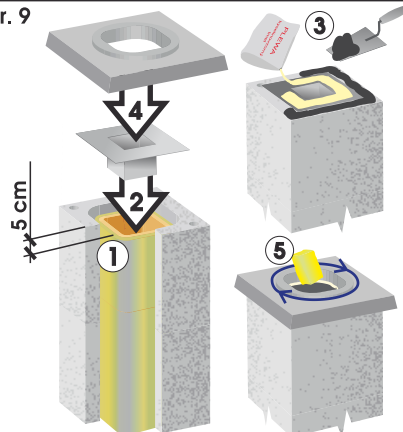
- Speciální izolaci (obr. díly kom.sestavy poz. 6) tl. 22 ± 25 mm průběžně vkládejte do tvárnice v celé výšce komínu (kromě částí pod kondenzátní miskou), tak aby ve svislých i vodorovných spojkách doléhala těsně na sebe. Svislý spoj izolace by neměl být nad sebou, proto izolaci vždy při vložení pootočte o 90° (obr. 7)
- Izolaci vkládejte do tvárnice jako první. Následně po nanášení tmelu Plewa zasuňte patřičnou keramickou vložku.
- Pro čistící dvířka a sopouch vyříznete potřebné otvory. V místě komínového připojení použijte přiloženou dilatační izolaci viz. popis komínového připojení.

SHODNÝM ZPŮSOBEM POKRAČUJTE S VÝSTAVBOU KOMÍNU V CELÉ JEHO VÝŠCE

Hlava komínu

- Ukončení komínu se provádí nerezovým dilatačním dílem a betonovou krycí deskou (obr. 9).
- Poslední rouřa má být ukončena 50 mm pod horní hranou poslední tvárnice.
- Do rouřy nasuňte dilatační díl. Pokud by dilatační díl nešel zasunout volně, rouřu je potřeba přibrousit. Následně na dilatační díl naneste kyselinovzdorný tmel Plewa a na komínovou tvárnici lepidlo KOM 19.
- Následně osadte krycí desku.
- Přebytkový (vytlačенý) tmel na vnitřní straně dilatačního dílu setřete, rovněž očistěte vytlačенé lepidlo. Spára mezi krycí deskou a dilatačním dílem musí být utěsněna a začištěna !!!

obr. 9



- 1 - upravení výšky vložky 5 cm pod hranu tvárnice
- 2 - osazení dilatačního dílu
- 3 - nanášení tmelu Plewa a lepidla KOM 19
- 4 - osazení krycí desky
- 5 - začištění vymačkaného tmelu houčičkou

Vyztužení nadstřešní části komínu

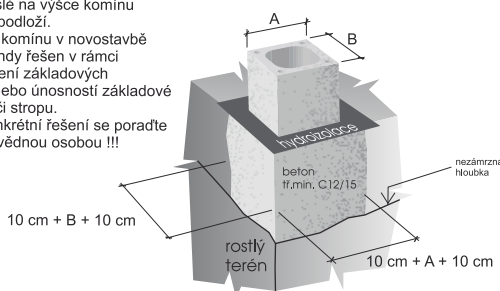
Pokud je část komínu nad úrovní střešní konstrukce vyšší než 1,3 m, je nutné komín vyztužit.

- K vyztužení použijte ocelové dráty o průměru 8 ± 12 mm.
- Armujte vždy všechny čtyři otvory v rozích tvárníc.
- Délka armování odpovídá dvojnásobku délky nadstřešní části komínu. Při zdění na toto provedení musíte myslet, a v dané výšce pod střechou zastěpíte otvory (např. čtverečky plechu).
- Otvory následně důkladně prolijte vodou a poté vyplňte řídkým betonem min. třídy B15, v části komínu, která se má armovat. Lepidlo KOM 19 naneste i z vnitřní strany otvorů, aby řídký beton nevytékal do izolace.

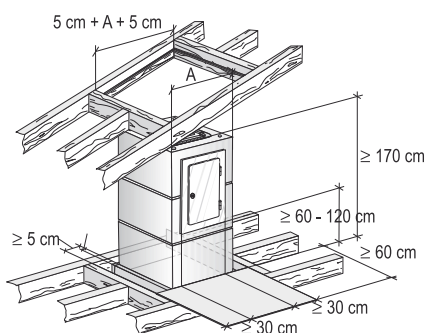
Při výšce nadstřešní části komínu více jak 1,8 m vždy konzultujte provedení s odpovědnou osobou.

obr. 9 - detail provedení komínového základu

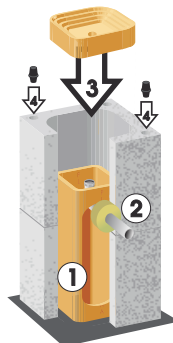
Provedení komínového základu je závislé na výšce komínu a typu podloží. Základ komínu v novostavbě je mnohdy řešen v rámci provedení základových pasů, nebo únosností základové desky či stropu. Pro konkrétní řešení se poraďte s odpovědnou osobou !!!



obr. 10 - detail průchodu komínu stropem a střechou



obr. Varianta B



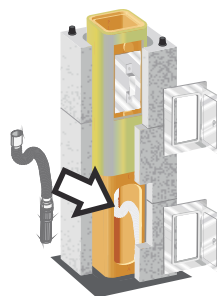
Volitelné provedení základním keramickým dílem (není součástí sestavy)

- 1 - osazení základního keramického dílu
- 2 - montáž odvodu kondenzátu
- 3 - usazení kondenzátní misky
- 4 - nasazení spojek (2ks na spoj úhlopříčné vč, nanesení lepidla KOM19)

Použití základového dílu je nutné v případě požadavku na jiný způsob odvodu kondenzátu (obr.11 a 12)

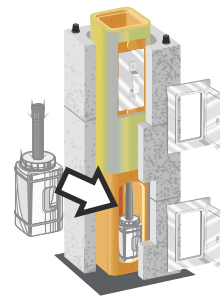
možné varianty založení komínu a odvodu kondenzátu

obr. 11 - odvod sifonem



- možnost použití základního dílu o výšce 50 nebo 33 cm

obr. 12 - odvod do nádoby



- použití základního dílu výšky 50 cm !!!

Možné varianty odvodu kondenzátu s doplňkovým příslušenstvím (není součástí sestavy „Economy“)

a) Misku lze propojit pomocí sifonu (volitelný díl) do odpadu (obr. 11).
b) Vývod z misky zavést do kondenzační nádoby (obr. 12.) (volitelný díl).

V obou případech je nutné použít keramický základový díl (viz. varianta založení komína „B“) a dvíčka pro přístup k připojení odpadu či nádoby.

Příprava tmelu pro lepení keramických vložek



Obsah balení:

- odměrka na vodu
- sáčky se směsí lepidla
- nůžky
- stahovací PVC pásky
- houbička

- 1 - otevřete sáček
- 2 - nalijte vlažnou vodu (1x odměrka na sáček)
- 3 - uzavřete sáček PVC páskou
- 4 - promačkejte obsah až po jeho zahřátí (cca. 5 min)
- 5 - odstříhnete malý roh sáčku
- 6 - provedeným otvorem nanášejte tmel na keramické vložky,
- 7 **zpracovatelnost tmelu 1 hodina, po uplynutí doby nepoužívat !!!**
- 8 - vytlačený tmel spárou do průduchu očistíte přiloženou houbičkou

Po 24 hodinách je tmel vytvrzený. Po 3 dnech zajištěna vodotěsnost tmelených spojů.

- ! **Při teplotě pod 10°C prostředí použít k promísení horkou vodu, pod teplotu 5°C nepoužívat !!!**

UPOZORNĚNÍ:

Tmel ani části balení nepoužívejte k jinému účelu, než jsou určeny a uchovávejte je mimo dosah dětí.

V případě požití nebo vniknutí směsi do očí, proplachujte vodou a okamžitě vyhledejte lékařskou pomoc.